

Alanyazında FATİH Projesi: Öğretmenlerin Hizmet İçi Eğitimi Bileşeniyle İlgili Bir İnceleme



Fatma GÖLPEK SARI

Fırat KIZILTEPE

Gülhan DÖNMEZ

Prof. Dr. Süleyman Sadi SEFEROĞLU

Hacettepe Üniversitesi, Eğitim Fakültesi

Bilgisayar ve Öğretim Teknolojileri Eğitimi Bölümü, Ankara

26. Uluslararası Eğitim Bilimleri Kongresi (ICES/UEBK-2017)

20-23 Nisan 2017, Antalya

Hacettepe Üniversitesi Hakkında

<i>Kuruluş Tarihi</i>	8 Temmuz 1967 (892 Sayılı Kanun)
<i>Fakülte</i>	14
<i>Enstitü</i>	14
<i>Yüksek Okul</i>	2
<i>Konservatuvar</i>	1
<i>Meslek Yüksek Okulu</i>	5
<i>Araştırma ve Uygulama Merkezi</i>	105
<i>Öğrenim Dili</i>	Türkçe / İngilizce / Fransızca / Almanca
<i>Yerleşkeler</i>	Sıhhiye, Beytepe, Beşevler, Polatlı ve Sincan
<i>Öğrenci Sayısı</i>	49582
<i>Akademik Personel Sayısı</i>	3638
<i>E-Ağ</i>	https://www.hacettepe.edu.tr/



Sunum Akışı

- Giriş
 - Kısa Tarihçe
 - Çalışmanın Amacı
 - Araştırma Soruları
- Yöntem
 - Veri Toplama Süreci
 - Verilerin Analizi
- Bulgular
- Sonuçlar

GİRİŞ



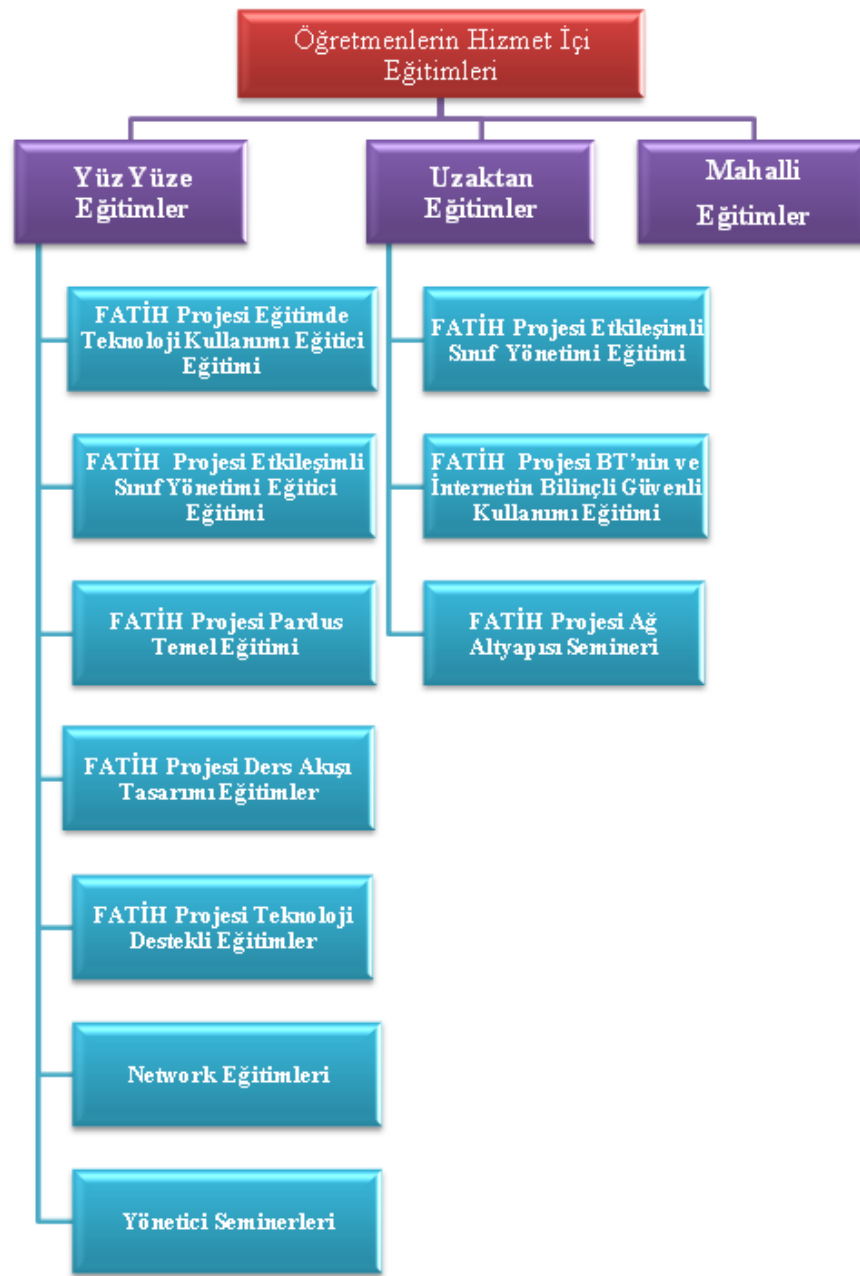
GİRİŞ

FATİH Projesinin
başarılı olması



Bilgi toplumunun temel yeterliklerine
sahip bireylerin yetiştirilmesi sürecinde
yol alınması

- Öğretmenlere kişisel ve mesleki gelişim olanaklarının sağlanması
- Öğretmenlere sunulan hizmet-içi eğitim etkinlikleriyle ilgili değerlendirmelerin incelenmesi



Şekil 1. MEB Fatih Projesi Öğretmen Hizmetiçi Eğitim Planı

Çalışmanın Amacı

- FATİH projesinin “Öğretmenlerin Hizmet İçi Eğitimi” alt bileşeni kapsamında yapılan çalışmaların sistematik bir şekilde incelenmesi,
- Mevcut çalışmalarda belirlenmiş sorunların derlenmesi.

Arařtırma Soruları

- FATİH Projesinin 'öğretmenlerin hizmet içi eğitimi' bileşenine yönelik gerçekleştirilen çalışmaların ortak noktaları nelerdir?
- FATİH Projesi hizmet içi eğitimlerinden sonra katılımcıların karşılaştıkları sorunlar nelerdir?

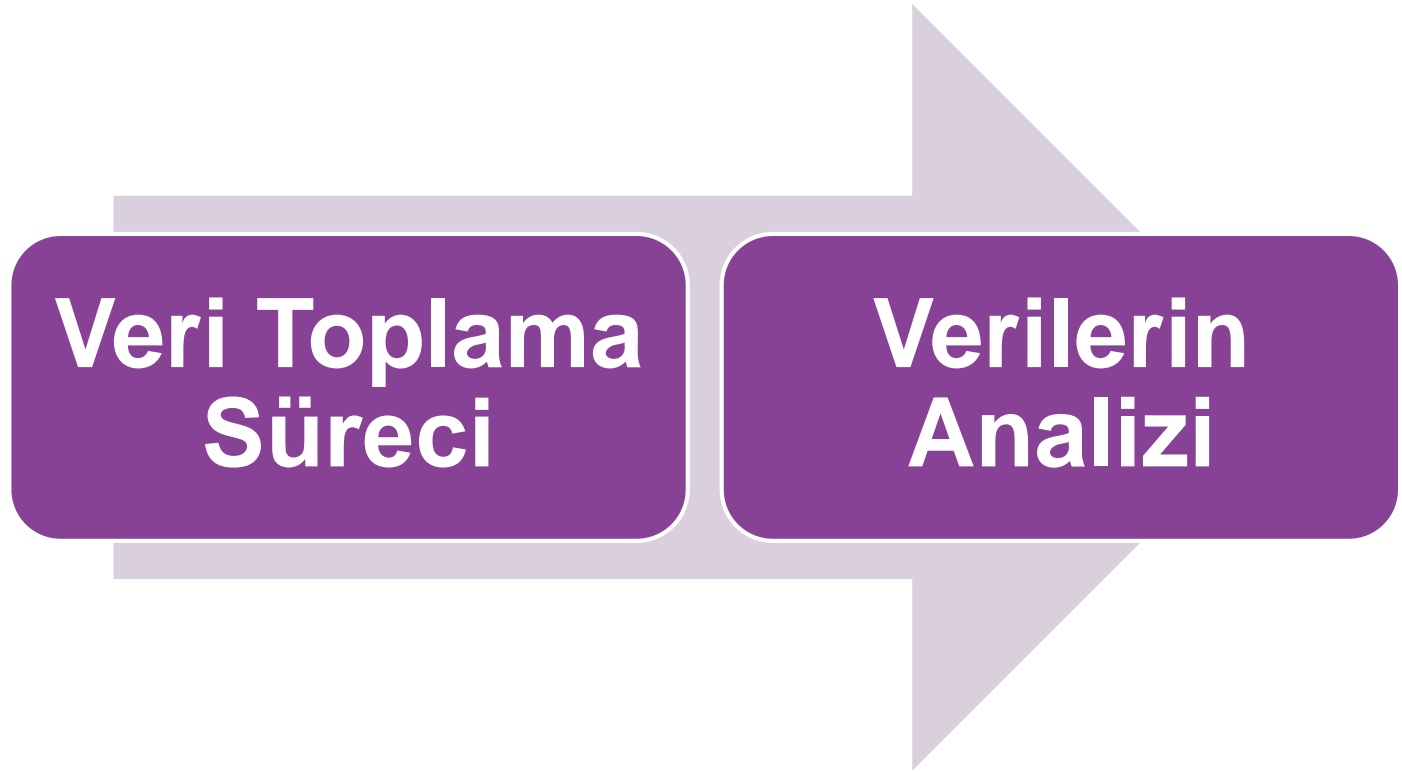
YÖNTEM



Yöntem

- Tarama modelli bir çalışma
- Verilerin toplanması sürecinde betimsel teknik
- Alan yazın taraması: Google Akademik
 - Çabuk ve güvenilir olması,
 - Çalışma amacına ilişkin temaları içeren kaynakları içermesi
 - Kolay erişim
- “**FATİH Projesi**” ve “**hizmet içi eğitim**” anahtar sözcükleri, **110** kaynak

Yöntem



Yöntem

Veri Toplama
Süreci

Verilerin
Analizi

Ön araştırma ile kaynakların bulunacağı adreslerin saptanması

Kaynakların “içindekiler” kısmına bakılması, başlık bilgiler konuya uygunsa incelenmek üzere not alınması

Sistemli olarak, kaynak adı, konu, yazar vb. bilgilerin form üzerinde kaydedilmesi

Konuyla ilgili kaynakların incelenmesi

Şekil 2. Kaynak Tarama ve Veri Toplama Süreci

□ Doküman analizi tekniği

1. Aşama

Türkiye’de teknoloji politikalarına yönelik hazırlanmış belgelerin incelenmesi

2. Aşama

FATİH Projesi hizmet içi eğitimleri alanında yapılan akademik çalışmaların bağlam, yöntem ve sonuçlar açısından incelenmesi

3. Aşama

Araştırma alt problemlerine yönelik konuların (temalar) sabit karşılaştırma yaklaşımı kullanılarak karşılaştırılması

4. Aşama

FATİH Projesi hizmet içi eğitimlerinde karşılaştırılan sorunların tespiti

Şekil 3. Alan yazın taraması ve sentezi aşamaları.

Bulgular



Bulgular

- FATİH projesinin “öğretmenlerin hizmet içi eğitimi” bileşenine yönelik gerçekleştirilen çalışmaların ortak noktaları nelerdir?”

Bulgular

Tablo 2. Çalışmalardaki Ortak Temalar

Temalar	Frekans	Yüzde %
Hizmet İçi Eğitimlerin Yetersiz Olması	21	25%
Eğitimler İçin Ayrılan Sürenin Yetersiz Olması	13	15%
Eğitimlerin Teorik Olması, Uygulama Fırsatının Olmaması	13	15%
Eğitimlerin İçeriğinin Yetersiz Olması	8	9%
Katılımcı Açısından Eğitimin Sürekliliğinin Olmaması	7	8%
Katılımcı Sayısının Azaltılarak Branş Bazında Düzenlenmesi	6	7%
Eğitimlerin Yıl İçine Yayılmamış Olması	4	5%
Öğretmenlerin Hazır bulunuşluk Düzeylerinin Düşük Olması	2	2%
Eğiticilerin Yetersiz Olmaları	2	2%
Diğer (Eğitim Zamanlarının Öğretmenler İçin Uygun Olmaması, Öğretmenlerin FATİH Projesine Karşı Olumsuz Tutumları vb...)	9	%9

Bulgular

- **FATİH Projesi Hizmet İçi Eğitimlerinden Sonra Katılımcıların Karşılaştıkları Sorunlar Nelerdir?**
 - Öğretmenlerin etkileşimli tahtalarda kullanabilecekleri materyal bulma ve içerik üretme gibi konularda yaşadıkları zorlukların ön plana çıktığı,
 - Sorunların özellikle öğretmenlerin yetersiz bilgi ve deneyimlerinden kaynaklandığı.

Sonuçlar



Sonuçlar

□ 1. Alt Problem:

“Hizmet içi eğitim konusunda öne çıkan hususlar” bölümünde ortaya çıkan sorunlar:

- Eğitimlerin yıl içine yayılmamış olması,
- Eğitimler için ayrılan sürenin yetersiz oluşu,
- Eğitimlerin kuramsal ağırlıklı oluşu,
- Uygulama olanağının olmaması,
- Sunulan eğitimlerin içeriğinin yetersiz olması ve
- Öğretmenlerin eğitimlerde sunulan konularla ilgili hazır bulunuşluk düzeylerinin düşük olması.

Sonuçlar

□ 2. Alt Problem:

“Katılımcıların FATİH Projesi hizmet içi eğitimlerinden sonra karşılaştıkları sorunlar nelerdir?”

■ Öğretmenlerin

- etkileşimli tahtalarda kullanabilecekleri materyal bulma ve
- içerik üretme konularında yaşadıkları zorluklar.

Sonuçlar

İleride yapılacak çalışmalar için;

- ▣ Özellikle güncel çalışmaların takip edilmesi,
- ▣ Yapılacak çalışmalarda öğretmenlerle görüşmeler yapılması ve
- ▣ Ayrıntılı verilerin toplanması amacıyla diğer veri toplama yollarına da başvurulması (anketlerin uygulanması)
yararlı olabilir.

Konuyla İlgili Başvuru Kaynakları

- İnternet Teknolojileri Derneği-INETD (2012). *Fatih Projesi Çalıştay Raporu (Taslak)*. INETD "Bilgilenme, Diyalog, Ortak Akıl ve Yol Haritası Arayışı" Toplantısı, 1-4 Mart 2012, Ankara. İnternet Teknolojileri Derneği-INETD Fatih Projesi Sayfaları. [Çevrim-içi: <http://fatih.inetd.org.tr/Calistay/Fatih-calistay-rapor.pdf>, Erişim Tarihi: 16 Aralık 2016.]
- Gök, A., & Yıldırım, Z. (2015). FATİH Projesi kapsamındaki hizmetiçi eğitimler hakkında öğretmenlerin görüşleri ve ihtiyaçları. *Kastamonu Eğitim Dergisi*, 24(3), 1099-1114.
- İzci, E., & Eroğlu, M. (2016). Eğitimde teknoloji kullanımı kursu hizmetiçi eğitim programının değerlendirilmesi. *International Journal of Human Sciences*, 13(1), 1666-1688.
- Kayaduman, H., Sırakaya, M., & Seferoğlu, S. S. (2011). Eğitimde FATİH projesinin öğretmenlerin yeterlik durumları açısından incelenmesi. *XIII. Akademik Bilişim Konferansı (AB11) Bildirileri*, 123-129. İnönü Üniversitesi, Malatya. [Çevrim-içi: http://ab.org.tr/ab11/kitap/kayaduman_sirakaya_AB11.pdf, Erişim tarihi: 05.01.2017.]
- Milli Eğitim Bakanlığı (2010). *MEB 18. Şura Raporu*. [Çevrim-içi: http://ttkb.meb.gov.tr/meb_iys_dosyalar/2014_10/02113646_18_sura.pdf, Erişim: 13.12.2016.]
- Pamuk, S., Çakır, R., Ergun, M., Yılmaz, H. B., & Ayas, C. (2013). Öğretmen ve öğrenci bakış açısıyla tablet PC ve etkileşimli tahta kullanımı: FATİH Projesi değerlendirmesi. *Kuram ve Uygulamada Eğitim Bilimleri*, 13(3), 1799-1822.
- Tatlı, C., & Kılıç, E. (2013). Etkileşimli tahtaların kullanımına ilişkin alınan hizmetiçi eğitimin öğretmen görüşleri doğrultusunda değerlendirilmesi. *Journal of Educational Sciences & Practices*, 12(24).

