

Türk Psikoloji Dergisi'nin Bibliyometrik Profili

Bibliometric Profile of Turkish Journal of Psychology

Umut Al* ve Recai Coştur**

Öz

Türk Psikoloji Dergisi (TPD) 1995 yılından beri Social Science Citation Index tarafından dizinlenmektedir. Bu çalışmada Türk Psikoloji Dergisi (TPD) ve Türk Psikoloji Dergisi'ndeki makaleler bibliyometrik özellikleri açısından ele alınmaktadır. Çalışmamızda 1995-2005 yılları arasında yayımlanan 118 makale incelenmektedir. Araştırmamızda yanıt aranmakta olan sorular şunlardır: 1) TPD'de yayımlanan makaleler psikolojinin hangi alt alanlarında yoğunlaşmaktadır? 2) TPD'nin çok yazarlık durumu nedir? 3) TPD'de yayımlanan makalelerin yazarları hangi kurumlarda çalışmaktadır? 4) TPD'de yayımlanan yazıların atıf alanlarının özellikleri nelerdir? 5) TPD'de yayımlanan makalelerde en sık atıf yapılan kaynak türü (dergi, kitap vb.) hangisidir? 6) TPD'de en sık atıf yapılan dergiler hangileridir? 7) TPD'de yayımlanan makalelerde dergilere yapılan atıfların dağılımı Bradford Yasasına uymakta mıdır? 8) TPD'deki makalelerin atıfları ile JCR'deki etki faktörü arasında bir ilişki bulunmakta mıdır? 9) Psikoloji literatürünün yaşlanma hızı nedir? 10) Etki faktörü açısından TPD'nin JCR'deki psikoloji dergileri arasındaki konumu nedir?

Yayımlanan makalelerin neredeyse tamamı Türkçe'dir. Dergide makale yayımlayan kişilerin bağlı oldukları kurumlara göre yapılan değerlendirmede en çok katkının Hacettepe, Ankara ve Orta Doğu Teknik Üniversitelerindeki araştırmacılar tarafından gerçekleştirildiği görülmektedir. TPD'de yayımlanan makalelerin %57'sine (67 makale) atıf dizinleri kapsamında yayımlanan makaleler tarafından hiç atıf yapılmamıştır. TPD'de 1995-2005 yılları arasında yayımlanan makalelere toplam 135 atıf yapılmıştır. Bu atıfların %34'ü yazarların kendi makalelerine yapmış olduğu atıflardır. Ayrıca TPD'ye yapılan atıfların %41'i yine TPD'de yayımlanan makaleler tarafından yapılmıştır. TPD'de atıf yapılan kaynakların %69'u dergidir.

* Yazışma adresi: Umut Al, Hacettepe Üniversitesi, Bilgi ve Belge Yönetimi Bölümü, 06532, Ankara. E-posta: umutal@hacettepe.edu.tr

** Dr., Hacettepe Üniversitesi, Psikoloji Bölümü, 06532, Ankara. E-posta: recai@hacettepe.edu.tr

En çok atf yapılan dergiler sıralamasında Journal of Personality and Social Psychology, Türk Psikoloji Dergisi, Child Development, Developmental Psychology ve Psychological Bulletin dergileri başta gelmektedir. Toplam atıfların %33'ü 18 ayrı dergide yayımlanan makalelere yapılmıştır. TPD'de atf yapılan yayınların yarısı son on yılda yayımlanmıştır. TPD'nin etki faktörüne bakıldığında Social Science Citation Index'de yer alan psikoloji dergileri arasında alt sıralarda yer aldığı görülmektedir.

Anahtar kelimeler: *Türk Psikoloji Dergisi, bibliyometri, atf analizi, literatür eskimesi*

Abstract

The Turkish Journal of Psychology has been indexed by the Social Science Citation Index since 1995. This study examines the Turkish Journal of Psychology and bibliometric features of its articles. The research carried out covers 118 articles between the years 1995-2005. The following research questions have been addressed: 1) What are the subjects of the articles? 2) Is multiple authorship a prevalent feature of the articles? 3) What are the institutional affiliations of the authors of the articles? 4) What are the common characteristics of the cited articles? 5) Which types of sources (journal articles, monographs, etc.) get cited more often in the articles? 6) What are the most frequently cited journals in the TJP? 7) Does the distribution of citations to journals fit Bradford's Law of Scattering? 8) Is there a relationship between the impact factors of journals and the number of citations they get? 9) What is the rate of literature obsolescence in psychology? 10) With regard to impact factor, what is the position of the TJP?

Almost all of the articles were written in Turkish. The important part of the contributors was affiliated with Hacettepe, Ankara and the Middle East Technical universities. This research showed that 57% of articles (67 articles) published in Turkish Journal of Psychology received no citations remaining 43% (51 articles) were cited 135 times. The author self-citation ratio was 34%. In addition, journal self-citation ratio was 41%. Journals received 69% of all citations in the Turkish Journal of Psychology. Journal of Personality and Social Psychology, Turkish Journal of Psychology, Child Development, Developmental Psychology and Psychological Bulletin were among the most frequently cited journals. Articles that appeared in the top 18 journals received 33% of all citations. The half-life of sources cited in the Turkish Journal of Psychology was ten years. According to the impact factor rank, the Turkish Journal of

Psychology has been at the bottom of psychology journals which indexed by the Social Science Citation Index.

Keywords: *Turkish Journal of Psychology, bibliometrics, citation analysis, literature obsolescence.*

Giriş

Bibliyometri terimi matematiksel ve istatistiksel yöntemlerin kitaplar ve diğer iletişim ortamlarına uygulanması olarak tanımlanmaktadır (Pritchard, 1969, s. 348). Bibliyometrik araştırmalarda belgelerin ya da yayınların belirli özellikleri analiz edilerek bilimsel iletişime ilişkin çeşitli bulgular elde edilmektedir. Bibliyometri içinde kendine yer bulan atıf analizi çalışmaları ile de en sık kullanılan kaynaklar belirlenmekte, belli bir alanla ilgili literatürdeki yaşlanma hızı saptanmakta ve disiplinlere ilişkin çekirdek dergi koleksiyonu oluşturulmasına olanak sağlayacak veriler elde edilmektedir. Atıf analizi araştırmalarında elde edilen bulgular, çalışma yapılan alana ilişkin hem bilimsel araştırma etkinliklerinin değerlendirilmesinde hem de kütüphane koleksiyonlarının geliştirilmesinde ve yönetiminde kullanılabilir. Aynı zamanda tek başına bir dergiyi değerlendirmede de atıf analizinden yararlanıldığı görülmektedir (Garfield, 1972).

Literatürde atıf yapmanın temel işlevinin atıf yapan ile atıf yapılan belge arasında bir bağ kurmak olduğu ifade edilmektedir (Smith, 1981, s. 84). Öte yandan yazarlar tarafından farklı nedenlerle de kaynaklara atıf yapıldığı bilinmektedir. Garfield (1965, s. 189) söz konusu nedenleri sıralarken araştırma konusu ile ilgili öncülere saygı gösterme, araştırma konusu ile ilgili çalışmaya saygı gösterme, araştırma yöntemi ve tekniğine ilişkin bilgi verme, ilgili konu hakkında arka plan okumayı sağlama, birinin kendi çalışmasını düzeltmesi, başkalarının çalışmalarını düzeltme, önceki çalışmaya yapılan eleştiri, iddiaları doğrulama, kişileri yakın zamanda yayınlanacak bir yayından haberdar etme, yeterli düzeyde tanıtılmamış, dizinlenmemiş ya da atıfta bulunulmamış çalışmaları gösterme, çalışmada kullanılan verinin gerçekliğini ve doğruluğunu kanıtlama, içinde bir düşüncenin ya da bir kavramın tartışıldığı orijinal yayınları belirleme, orijinal yayınları veya yeni bir kavram ya da terime adını veren çalışmayı saptama, başka çalışmalardaki düşünceleri kabul etmeme, önceki çalışmalardaki iddiaları tartışma gibi 15 farklı konuya vurgu yapmaktadır.

Atıf dizinlemenin dergi kullanımını, sık kullanılan kaynakların yönetimi, tarihsel ve toplumbilimsel arařtırmaların yapılması ve literatür artışıyla ilgili bilgilere erişim sağlamakta bir araç olarak kullanılabilceğini fark eden Eugene Garfield, günümüzde yaygın olarak kullanılan *Science Citation Index* (SCI), *Social Science Citation Index* (SSCI) ve *Arts and Humanities Citation Index* (A&HCI) adlı kaynakları Bilimsel Bilgi Enstitüsü (Institute for Scientific Information-ISI) bünyesinde yayımlamaya başlamıştır (White, 1985, s. 39). ISI ilk olarak temel bilimler alanındaki bilimsel dergileri kapsayan *SCI*'yi yayımlamıştır. *SCI* den sonra sosyal bilimleri içeren *SSCI*, ondan sonra da sanat ve beşeri bilimleri kapsayan *A&HCI* yayımlanmaya başlanmıştır. Günümüzde söz konusu üç atıf dizini ile birlikte dergilere ait bibliyometrik bilgileri içeren *Journal Citation Reports* (*JCR*) adlı kaynak da ISI tarafından yayımlanmaktadır. Bu kaynağın Science Edition ve Social Science Edition olarak iki ayrı sürümü bulunmaktadır. Tüm bu kaynaklara çevrimiçi olarak erişmek olanaklıdır.

İlk defa 1934 yılında formüle edilen Bradford Yasası belirli bir konudaki literatürün dergilerde nasıl saçıldığını ya da dağıldığını göstermektedir (Garfield, 1980, s. 5). Garfield Bradford Yasasını şöyle yorumlamaktadır: “Herhangi bir konuda bir kaynakça derlemek isterseniz, bu konu ya da disiplinindeki makalelerin önemli bir yüzdesini (1/3) karşılayan daima küçük bir grup çekirdek dergi vardır. Daha büyük ikinci bir grup dergi ise o konudaki makalelerin diğer üçte birini, çok daha büyük bir grup dergi ise son üçte birini karşılar” (Garfield, 1980, s. 6).

Dergilere yönelik değerlendirme aracı olarak kullanılan etki faktörü (impact factor), bir dergide, önceki iki yılda yayımlanan makalelere o yıl içerisinde yapılan atıf sayısının, o derginin önceki iki yılda yayımladığı makale sayısına bölünmesiyle hesaplanmaktadır (Garfield, 1994).

Bilimsel dergilerde yayımlanan makalelerin kullanım oranının zamanla azaldığı bilinmektedir. Konulara ve yayın türlerine göre atıf yapılan yayınların ortanca yaşı değişiklik göstermesine rağmen, yayınlar yaşlandıkça giderek daha az atıf almaktadırlar (Meadows, 1967; Earle ve Vickery, 1969). “Literatür eskimesi” (obsolescence) ya da “literatür yaşlanması” (aging) olarak da adlandırılan bu durumu göstermek için “yarı yaşam” (half-life) ya da “eskime” adı verilen bir ölçü kullanılmaktadır. Yarı yaşam, “atıf ya da istek yapılan kaynakların ortanca yaşı” olarak tanımlanmaktadır (Earle ve Vickery, 1969, s. 132; Line, 1970, s. 46). Yarı yaşam rakamları disiplinden disipline farklılık göstermektedir.

Önceki Çalışmalar

Literatürde ilk atıf analizi çalışması olarak 1927 yılında, P.L.K. Gross ve E.M. Gross tarafından bir kimya dergisinde (*Journal of the American Chemical Society*) yayımlanan makalelerin kaynakçalarını inceledikleri araştırma gösterilmektedir. Araştırmacılar söz konusu araştırma sonucunda, ABD'deki bir kolej kütüphanesi için dergi aboneliği ve eski sayıları satın alma politikası oluşturmuşlardır (Lawani, 1981, s. 295; White, 1985, s. 39).

Sınırlı sayıda da olsa psikoloji alanında bibliyometrik çalışmaların yapıldığı görülmektedir. Bu çalışmalarda kimi zaman içerik analizi (Iwamasa, Sorocco ve Koonce, 2002; Omotayo, 2004) yapılmış, kimi zaman atıf yönelimleri (Hamilton, Sparrow, Waxmonsky ve Deemer, 2001; Hutz ve Adair, 1996) araştırma konusu olmuş, kimi zaman ise evrensel bibliyometrik yasaların (Baker, Robertson-Wilson ve Sedgwick, 2003; Furnham ve Bonnett, 1992) psikoloji alanında uygunluğu sınınanmıştır. Çalışmalara kaynaklık eden veriler için ISI'nın veri tabanlarının yanı sıra *Psychological Abstracts*'tan da yararlanıldığı görülmektedir (Gupta, 1995). Psikolojideki en saygın dergilerden biri olan *American Psychologist*'de de psikoloji alanındaki çekirdek dergilerin belirlenmesinde atıf analizinin değerine ilişkin yazılar (Buffardi ve Nichols, 1981; Buss ve McDermott, 1976; Myers, 1970; White ve White, 1977) yayımlanmıştır. Aynı dergide psikoloji dergilerinin önem derecesine göre sıralandığı çalışmalar da bulunmaktadır. Psikoloji dergileri sıralanırken psikologların dergilere vermiş oldukları önem düzeyi araştırma konusu olmuştur. Örneğin Mace ve Warner (1973) Birleşik Devletlerdeki psikoloji bölüm başkanlarına 64 dergiye ilişkin değerlendirme formu göndererek her bir dergiye bir ile beş arasında not vermelerini istemişlerdir. Buna göre ilk üç sırada yer alan dergiler *Journal of Comparative and Physiological Psychology*, *Journal of Personality and Social Psychology* ve *Psychological Review*'dir. Bir başka çalışma (Koulack ve Keselman, 1975) APA'ya (American Psychological Association) üye 863 kişi üzerinde gerçekleştirilmiş, bu kişilerin psikoloji dergileri içinde en iyi olarak düşündükleri dergilerin hangileri olduğu araştırılmıştır.

Psikoloji dergilerinin incelendiği bibliyometrik çalışmalarda tek bir dergi inceleme konusu olmakla birlikte (Watkins, 1986), birden çok derginin bir arada ele alındığı çalışmalar da (Carr ve Britton, 2003; Hutz ve Adair, 1996) yok değildir. Bu çalışmalardan bir tanesi (Carr ve Britton, 2003) davranışsal psikolojideki uygulamaya yönelik dergileri ele almaktadır. Çalışma söz konusu alandan seçilen dokuz dergiyi (*Behavior Modification*, *Behavior Therapy*, *Behaviour Change*, *Behaviour Research and Therapy*, *Child and Family Behavior Therapy*, *Cognitive and*

Behavioral Practice, Journal of Applied Behaviour Analysis, Journal of Behavior Therapy and Experimental Psychiatry, Journal of Organizational Behavior Management) çeşitli yönlerden (aldığı atıf sayısı, etki faktörü, kendine atıf oranı gibi) incelemektedir. Psikoloji dergilerinde yazarların kendilerine atıf oranları ile yayımladıkları yazıların yer aldığı dergilerin etki faktörleri arasındaki ilişkinin incelendiği bir çalışmada ise, dergiler üç gruba (etki faktörü düşük, etki faktörü orta, etki faktörü yüksek) ayrılmış ve etki faktörü yüksek dergilerde makale yayımlayanların kendilerine atıf sayılarının düşük etki faktörüne sahip dergilerde makale yayımlayanların kendilerine yapmış olduğu atıf sayılarından daha fazla olduğu görülmüştür (Anseel, Duyck, De Baene ve Brysbaert, 2004, s. 50). Literatürde örneklem alınarak da psikoloji dergilerine yapılan atıfların araştırıldığı görülmektedir. Örneklem almak suretiyle 1974 yılına ait *Social Science Citation Index*'den yararlanılarak yapılan bir çalışmada (White ve White, 1977, s. 302) psikoloji dergilerinin makale başına ortalama atıf sayıları sıralaması ile dergilerin kendilerine yapmış oldukları atıf sayıları çıkarılarak hesaplanan ortalama atıf sayılarının sıralaması arasında istatistiksel açıdan anlamlı bir ilişki olduğu saptanmıştır.

Psikoloji dergilerine yönelik olarak koleksiyon yönetme ve geliştirmede atıf analizinden yararlanıldığı görülmektedir (Sylvia, 1998). Bu tip çalışmaların temel amacı psikoloji alanındaki çekirdek dergileri saptamaya çalışmaktır. Literatürde psikolojideki çekirdek dergilerin saptanmasına yönelik birçok çalışma (Hardesty ve Oltmanns, 1989; Haynes, 1983; Thomas, 1993) bulunmaktadır. Söz konusu çalışmalarda veriler ya anket yoluyla toplanmakta ya da atıf analizi yapılmaktadır. Bu çalışmalara sadece dergilerin kaynakçaları değil aynı zamanda öğrencilerin araştırma raporlarını ve tezleri hazırlarken yararlandıkları kaynaklar da konu olmaktadır. Örneğin, psikoloji tezlerinde en çok hangi dergilerde yayımlanan makalelere atıf yapıldığı ve atıf yapılan dergilerin kütüphanede bulunup bulunmadığının araştırıldığı bir çalışmada (Sylvia ve Leshner, 1995) kütüphanede bulunan dergilerin maliyetleri ile tezlerde yapılan atıflar ve kütüphane içi dergi kullanımlarına bakılarak “maliyet etkinlik” ölçümü yapılmıştır.

Yöntem

Çalışmanın amacı, *Türk Psikoloji Dergisi*'nde (TPD) yer alan yayınların bibliyometrik özelliklerini incelemektir. Aynı zamanda SSCI kapsamında yer alan psikoloji dergileri içinde TPD'nin konumu araştırılmaktadır. Araştırmamızda aşağıdaki sorulara yanıt aranmaktadır:

- *TPD*'de yayımlanan makaleler psikolojinin hangi alt alanlarında yoğunlaşmaktadır?
- *TPD*'nin çok yazarlık durumu nedir?
- *TPD*'de yayımlanan makalelerin yazarları hangi kurumlarda çalışmaktadır?
- *TPD*'de yayımlanan yazıların atıf alanlarının özellikleri nelerdir?
 - Yayımlandıktan kaç yıl sonra atıf aldığı
 - Kendine atıf (self citation) olup olmadığı
 - Hangi dergilerde yayımlanan yazıların *TPD*'deki yazılara atıf yaptığı
 - Psikolojideki hangi alanlara ait olduğu
- *TPD*'de yayımlanan makalelerde en sık atıf yapılan kaynak türü (dergi, kitap vb.) hangisidir?
- *TPD*'de en sık atıf yapılan dergiler hangileridir?
- *TPD*'de yayımlanan makalelerde dergilere yapılan atıfların dağılımı Bradford Yasasına uymakta mıdır?
- *TPD*'deki makalelerin atıfları ile *JCR*'deki etki faktörü arasında bir ilişki bulunmakta mıdır?
- Psikoloji literatürünün yaşlanma hızı nedir?
- Etki faktörü açısından *TPD*'nin *JCR*'deki psikoloji dergileri arasındaki konumu nedir?

TPD'deki yayınları inceleyebilmek için *SSCI* veritabanında 5 Ocak 2006 tarihinde çevrimiçi bir tarama gerçekleştirilmiştir. Yapılan taramada *TPD*'de yayımlanan ve atıf dizini kapsamında yer alan 124 adet yayına ait bilgiler elde edilmiştir. Söz konusu bilgiler arasında yazar adları, yazar adresleri, makale başlıkları, yayın dilleri, yayın yılları, doküman türleri, yazar adresleri, kaç yayına atıf yaptığı ve kaç yayın tarafından atıf aldığı yer almaktadır. Ayrıca her bir yayının kaynakçasında yer alan yayınlara ait bilgiler ile *TPD*'ye yapılan atıflar da elde edilmiştir.

Araştırma sorularına yanıt verebilmek amacıyla, *TPD*'de yayımlanan makaleler önce bibliyometrik özellikleri (yıl, sayfa sayısı, yazar sayısı vb.) açısından, daha sonra da *TPD*'de atıf yapılan kaynaklar (tür, atıf yapılan kaynağın yaşı vb.) açısından incelenmiştir.

TPD'de atıf yapılan kaynaklar dergi, kitap, tez ve diğer yayınlar olmak üzere dört kategoriye ayrılmıştır. Kitap, teknik rapor ve bildiri kitaplarına yapılan atıflar “kitap”; bilimsel ve popüler dergiler ile günlük-haftalık gazetelere yapılan atıflar “dergi”; yüksek lisans ve doktora tezlerine yapılan atıflar “tez”; yayımlanmamış çalışmalara, web sitelerine ve görüşmelere yapılmış atıflar “diğer yayınlar” altında sınıflandırılmıştır.

Atıf yapılan kaynakların bazılarının adlarının zaman içinde deđiřtiđi grlmř, deđerlendirmenin sađlıklı yapılabilmesi iin dergilerin eski ve yeni adlarına ait veriler birleřtirilerek dergilerin en yeni adları altında toplanmıřtır (rneđin, 1978-1992 yılları arasında *Psikoloji Dergisi*, 1993'ten beri ise *Trk Psikoloji Dergisi* adıyla yayımlanan derginin verileri *Trk Psikoloji Dergisi* altında sınıflanmıřtır). Ayrıca ISI tarafından veritabanına aynı dergiye ait kayıtların farklı řekillerde girildiđi saptanmıř, bu tip veriler de tekbiim hale getirilmiřtir.

TPD'de en sık atıf yapılan dergileri (ekirdek dergiler) saptayabilmek amacıyla, dergilere yapılan atıfların Bradford Yasasına uyup uymadıđı test edilmiřtir. Ayrıca atıf yapılan kaynakların yarı yařamı hesaplanmıř ve psikoloji literatrnde eskime olgusuna dikkat ekilmiřtir.

TPD'deki makalelerin hangi konularda yazıldıđı grlmek istenmiř, fakat psikolojide alt konuların ok fazla olması nedeni ile (rneđin Kongre Ktphanesi Konu Bařlıkları'nın psikoloji blmnde 29 tane alt konu bulunmaktadır) makaleler altı alan bađlamında gruplandırılmıřtır. Sz konusu alanlar deneysel psikoloji, sosyal psikoloji, endstri ve rgt psikolojisi, uygulamalı psikoloji, geliřim psikolojisi ve psikometridir.

TPD'nin psikoloji dergileri iindeki konumunu ortaya koyabilmek amacıyla, *JCR*'deki psikoloji dergilerine ait veriler elde edilmiřtir. *TPD*, *JCR* tarafından yapılan alt alan sınıflamasında 2001-2004 yılları arasında "psychology, multidisciplinary" altında yer alırken, 2000 yılı ve ncesinde "psychology, multidisciplinary" diye herhangi bir sınıflama yapılmamıřtır. Bu nedenle alıřmamızda psikoloji alanındaki dergilerin tamamı bir arada ele alınmaktadır. te yandan *SSCI*'de olmayıp *SCI*'de yer alan psikoloji dergilerinin de bulunduđu unutulmamalıdır (Lluch, 2005, s. 192). Sz konusu dergiler alıřmamıza dhil edilmemiřtir. alıřmamızdaki verilerin deđerlendirilmesinde SPSS (Statistical Package for Social Sciences) ve Excel yazılımlarından yararlanılmıřtır.

Bulgular ve Tartıřma

Trk Psikologlar Derneđi tarafından yayımlanan *TPD* 1995 yılından itibaren *SSCI* tarafından dizinlenmektedir. Yılda iki sayı olarak ıkarılan dergi, Trkiye'de psikoloji alanında kuramsal ve uygulamalı alıřmalara yer vermekte ve 1978 yılından bu yana yayımlanmaktadır. Dergideki yayınlar *SSCI* dıřında *PsycINFO* ve *PsycLIT* tarafından da dizinlenmektedir (Trk Psikoloji Dergisi, 2006).

TPD, atıf dizini kapsamında 1995-2005 yılları arasında 118'i makale ve 6'sı editoryal olmak üzere toplam 124 adet yayına sahiptir. Çalışmamızda sadece makaleler incelenmektedir. Buna göre en çok makale yayımlanan yıl, 17 makalenin yayımlandığı 1996'dır. Dergi her yıl ortalama 11 makale yayımlamaktadır. Çok genel olarak karşılaştırmak gerekirse 2004 yılında *JCR Social Science Edition*'da yer alan psikoloji dergilerinde yayımlanan ortalama makale sayısı 44'tür. Psikoloji dergileri içerisinde etki faktörü en yüksek dergi olan *Trends Cognitive Science* 2004 yılında 84 adet makale yayımlamıştır (ISI, 2005).

TPD'de yayımlanan makalelerin toplam sayfa sayısı 1870, ortalama sayfa sayısı ise 16'dır (S=5, min.=3, maks.=39). Makalelerin hangi dilde yazıldığı incelendiğinde; sadece bir makalenin İngilizce olarak yazıldığı, diğerlerinin Türkçe olduğu görülmektedir.

TPD'de yayımlanan makaleler alanları itibariyle sınıflandırıldığında, en çok makalenin uygulamalı psikoloji (31 makale) alanında olduğu, bunu sırasıyla psikometri (25 makale), deneysel psikoloji (22 makale), sosyal psikoloji (21 makale) ve gelişim psikolojisinin (14 makale) izlediği görülmektedir. Yaptığımız sınıflandırmaya dayalı olarak en az makalenin endüstri ve örgüt psikolojisi (beş makale) alanında yayımlandığı saptanmıştır.

Yazarlar

Araştırmamız kapsamındaki yıllar arasında *TPD*'de yayımlanan 118 makale 145 farklı araştırmacı tarafından yazılmıştır. Söz konusu yazarların %72'si (105 yazar) 1995-2005 yılları arasında *TPD*'ye sadece birer makale ile katkıda bulunmuşlardır. Yazar olarak *TPD*'ye en çok katkı yapan araştırmacı beşer makale ile Nurhan Er ve Oya Somer'dir.

TPD'de yayımlanan makalelerin %43'ü (51 makale) tek yazarlıdır. Yazar sayısının en fazla olduğu makale ise yedi yazarlıdır. *TPD*'de makale başına düşen ortalama yazar sayısı 1,8'dir. Çok yazarlılık, birçok bilim dalında olduğu gibi psikolojide de gün geçtikçe baskın hale gelmektedir. Uluslararası literatürde bu duruma uzun zaman önce dikkat çekilmiştir (Smith, 1958). *American Psychologist* adlı derginin incelendiği çalışmada 1946 yılında makale başına düşen yazar sayısının 1,3 olduğu 1957 yılına gelindiğinde ise söz konusu rakamın 1,7'ye yükseldiği ifade edilmektedir (Smith, 1958, s. 596). Psikolojide ortaklaşa yapılan projelerin raporlandırılması ve farklı disiplinlerden araştırmacıların birlikte çalışmalar yapması çok yazarlı makale sayısını artırmaktadır.

TPD'de 1995-2005 yılları arasında yayımlanan makaleler 23 farklı kurumda görev yapan arařtırmacılar tarafından yazılmıştır. Dergide makale yayımlayan arařtırmacıların baęlı buldukları kurumlara göre yapılan deęerlendirmede en çok katkının Hacettepe (30 makale) ve Ankara (29 makale) Üniversitelerindeki kişiler tarafından gerçekleştirildięi görölmektedir. Bu iki üniversitemizi Ortadoęu Teknik Üniversitesi (21 makale) ve Ege Üniversitesi (11 makale) takip etmektedir. Sıralama yapılırken aynı kurumda yer alıp birlikte çalışmış arařtırmacıların yapmış oldukları çalışmalar sadece bir kez sayılmıştır.

Yazarların adres bilgilerine bakıldığında, sadece yedi makaledeki yazarların Türkiye dışındaki bir kurumda çalıştığı görölmektedir. Öte yandan yazarlarının tamamı yabancı olan tek bir makale bulunmaktadır. Bu durum makalelerin hangi dilde yayımlandığı bilgisi ile birlikte deęerlendirildiğinde, derginin yerel bir dergi olma özellięi taşıdığı ortaya çıkmaktadır. Bir başka deyişle *TPD*'deki makaleler Türkiye'de çalışmakta olan, Türk arařtırmacılar tarafından ve Türkçe olarak yayımlanmaktadır. Dergide yayımlanan az sayıdaki Türkiye dışından gelen makaleler de yurt dışındaki Türk arařtırmacıların gerçekleřtirmiş olduęu çalışmalardır.

TPD'ye Yapılan Atıflar

TPD'de yayımlanan 118 makalenin 51 tanesine başka yayınlar tarafından atıf yapılmıştır. En çok atıf yapılan makaleye 12 kez atıf yapılmıştır. Makalelerin %57'sine ise atıf yapılmadığı saptanmıştır. Aşağıdaki tabloda *TPD*'deki makalelerin almış oldukları atıf sayısına göre dağılımı verilmektedir.

Tablo 1. *Türk Psikoloji Dergisi*'ndeki Makalelerin Almış Olduęu Atıf Sayıları

Atıf sayısı	N	%
0	67	56,8
1	23	19,5
2	14	11,9
3	2	1,7
4	5	4,2
6	2	1,7
7	1	0,8
8	1	0,8
9	1	0,8
10	1	0,8
12	1	0,8
Toplam	118	99,8

Not: Yuvarlama hatasından dolayı toplam yüzdesi % 100'ün altındadır.

TPD'nin 1995-2005 yılları arasındaki makalelerine toplam 135 atıf yapılmıştır.¹ Söz konusu atıflar atıf yapan kişilerin Türkiye adresli kurumlarda çalışıp çalışmadıklarına, daha önceden *TPD*'de yayımlanmış oldukları makalelere atıfta bulunup bulunmadıklarına (kendine atıf), makale yayımlandıktan kaç yıl sonra atıf aldıklarına ve aldıkları atfın hangi dergide yayımlanan makaleye ait olduğuna yönelik olarak ayrı ayrı incelenmektedir.

TPD'de yayımlanan makalelere yapılan atıfların kimler tarafından gerçekleştirildiğine bakıldığında; atıfların sadece %9'unun (12 atıf) Türkiye dışındaki araştırmacılar tarafından yapıldığı, buna karşılık büyük çoğunluğunun (%91 veya 123 makale) Türkiye'de görev yapmakta olan araştırmacılar tarafından yapıldığı görülmektedir. Yazarların kendilerine atıf oranlarına baktığımızda ise, makalelere yapılan atıfların %34'ünün (135 atfın 46'sı) kendine atıf olduğu saptanmıştır.

Dergilere yönelik olarak etki faktörü hesaplamalarında makalelerin yayımlanmasından sonra iki yıl içinde almış olduğu atıf sayısı kullanılmaktadır. Bu bağlamda *TPD*'de yayımlanan makalelere kaç yıl sonra atıf yapıldığı (bkz. Tablo 2) önem kazanmaktadır. Dergideki makalelerin yarısından fazlasının hiç atıf almadığı düşünüldüğünde, atıf alan makalelerin çok az bir bölümünün yayımlandıktan kısa süre içerisinde atıf aldığı gözlenmektedir. Örneğin atıf alan makaleler içinde, makalelerin sadece %6'sı (8 makale) aynı yıl içerisinde atıf almıştır.

Tablo 2. *Türk Psikoloji Dergisi*'nde Yayımlanan Makalelere Kaç Yıl Sonra Atıf Yapıldığı

Yıl	N	%
0	8	5,9
1	10	7,4
2	15	11,1
3	13	9,6
4	17	12,6
5	24	17,8
6	17	12,6
7	8	5,9
8	12	8,9
9	7	5,2
10	4	3,0
Toplam	135	100,0

¹ Makale başına ortalama 1,14 atıf düşmektedir. Çok genel olarak karşılaştırmak gerekirse 1 Ocak 1997 ile 28 Şubat 2007 arasında kapsayan dönemde psikiyatri/psikoloji alanında Türkiye adresli makalelere yapılan ortalama atıf sayısı 3,39'dur (ESI, 2007). Buradan hareketle Türkiye'deki araştırmacıların *TPD* dışında yayımladıkları makalelere daha fazla atıf yapıldığı söylenebilir.

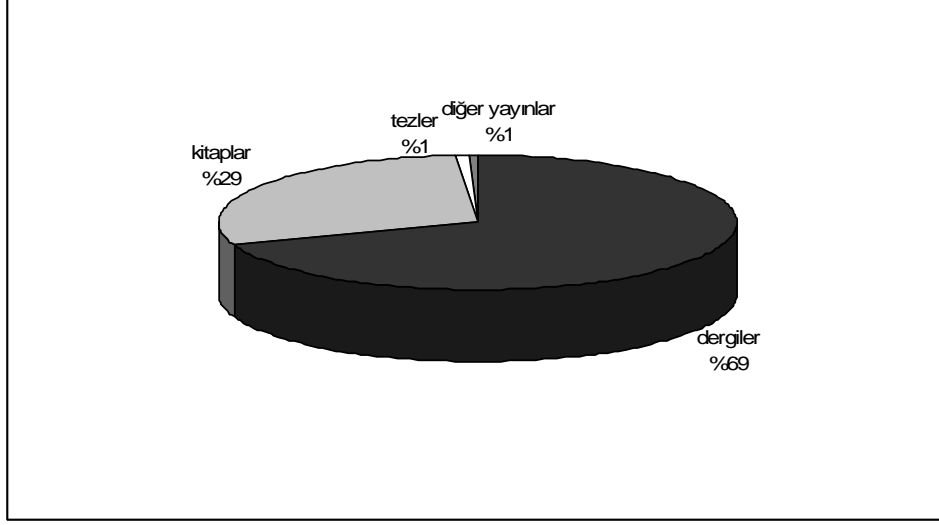
TPD'de yayımlanan makalelere yapılan 135 atıf 46 farklı dergide yayımlanan yazılardan gelmektedir. Söz konusu atıfların %41'i (56 atıf) *TPD*'de yayımlanan makaleler tarafından yapılmıştır. *TPD*'yi sırasıyla *Journal of Cross-Cultural Psychology* (7 atıf), *Genetic Social and General Psychology Monographs* ve *Journal of Psychology* (5'er atıf) takip etmektedir. Ayrıca *Turkish Journal of Pediatrics* ve *Türk Psikiyatri Dergisi*'nde yayımlanan makalelerden de ikişer atıf yapılmıştır.

Dergide yayımlanan makalelerin yayımlandığı alan itibariyle atıf alıp almama ya da daha fazla sayıda atıf alma yönelimi oluşturup oluşturmadığına bakıldığında; fazla sayıda atıf alan makalelerin sosyal psikoloji ve psikometri alanlarındaki makaleler olduğu görülmektedir. *TPD*'de yayımlanan makalelere yapılan atıfların %65'i (88 atıf) söz konusu iki alanda yayımlanan makalelere yapılmıştır. En çok makale yayımlanan alan olan uygulamalı psikolojideki makaleler *TPD*'ye yapılan atıfların sadece %13'ünü (17 atıf) içermektedir.

Atıf Analizi

TPD'de 1995-2005 yılları arasında yayımlanan makalelerin kaynaklarında toplam 4507 atıf yer almaktadır. Yazarların makalelerinde vermiş olduğu ortalama referans sayısı 38'dir. Çalışmamız kapsamında yıl bilgisi olmayan 12 atıf değerlendirme dışı bırakılmıştır. Böylece incelenecek toplam atıf sayısı 4495'e inmiştir.

TPD'de atıf yapılan kaynakların %69'u (3120 atıf) dergidir. Kitaplara yapılan atıfların oranı ise %29'da (1320 atıf) kalmaktadır (bkz. Şekil 1). Bu durum psikoloji alanında bilimsel iletişimde dergilerin daha önemli bir araç olduğunu göstermektedir. Psikoloji alanında farklı zamanlarda ve farklı veri setleri ile gerçekleştirilmiş atıf analizi çalışmaları da dergilerin kullanım düzeyinin yüksekliğine dikkati çekmektedir (Schaffer, 2004; Shontz, 1992; Xhignesse ve Osgood, 1967 - bu çalışmalarda dergilere yapılan atıfların oranı sırasıyla %79; %76; %65'dir).



Şekil 1. Atıfların Yayın Türlerine Göre Dağılımı

TPD'de dergilere yapılan 3120 atıf 668 farklı dergiden gelmektedir. En fazla atıf yapılan dergi 173 atıf ile *Journal of Personality and Social Psychology* adlı dergidir. Bu dergiyi *Türk Psikoloji Dergisi*, *Child Development*, *Developmental Psychology* izlemektedir. Tablo 3'te 25 ve daha fazla sayıda atıf yapılan dergilerin listesi verilmektedir. Söz konusu dergiler *TPD*'de dergilere yapılan atıfların %35'ini içermektedir.

Tablo 3. En Sık Atıf Yapılan Dergiler

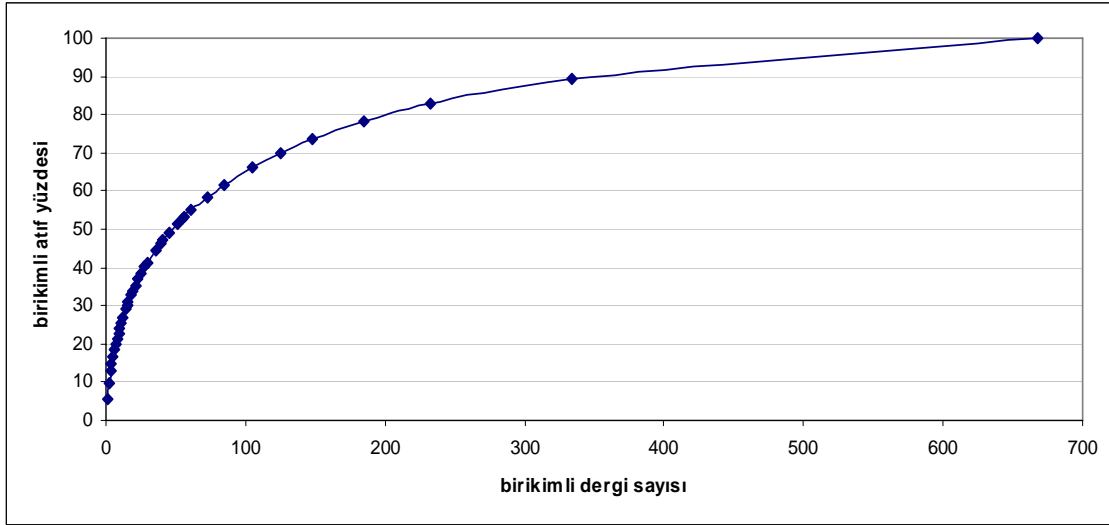
Sıra no	Atıf sayısı	Dergi adı
1	173	Journal of Personality and Social Psychology
2	134	Türk Psikoloji Dergisi
3	91	Child Development
4	62	Developmental Psychology
5	58	Psychological Bulletin
6	54	Journal of Experimental Psychology: Learning, Memory, & Cognition
7	53	Journal of Consulting & Clinical Psychology
8	46	Journal of Cross-Cultural Psychology
9	44	American Psychologist
10	41	Memory & Cognition
11	39	Journal of Applied Psychology
12	38	Journal of Marriage and Family
13	37	Journal of Clinical Psychology
13	37	Psychological Review
15	36	Journal of Abnormal Psychology
16	31	Archives of Genetic Psychiatry
17	28	Brain Research
17	28	Journal of Child Psychology and Psychiatry
19	26	Science
20	25	Journal of Experimental Psychology: General
20	25	Journal of Memory and Language

Çalışmamızda atıfların dergilere göre dağılımının Bradford Yasasına uygun olup olmadığı da test edilmiştir. Yapılan atıfları üç eşit gruba ayırdığımızda toplam 3120 atıfın 1030'unun (%33) 18, 1028'inin (%33) 87, 1062'sinin de 563 dergide yayımlanan makalelere yapıldığı görülmüştür. Daha önce ifade edilen ve Bradford Yasasının sözel formülü olan “bir konu ya da disiplinindeki makalelerin önemli bir yüzdesini (1/3) karşılayan daima küçük bir grup çekirdek dergi olduğu, daha büyük ikinci bir grup derginin o konudaki makalelerin diğer üçte birini, çok daha büyük bir grup derginin ise son üçte birini karşılaması” (Garfield, 1980, s. 6) durumu bu çalışmada karşımıza çıkmaktadır.

Çalışmamızda bir derginin *JCR*'deki etki faktörünün yüksek olması ile o dergiye *TPD*'de yayımlanan makalelerde daha fazla sayıda atıf yapılıp yapılmadığı da araştırılmıştır. Bunun için Pearson Korelasyon Katsayısından yararlanılmıştır. Pearson Korelasyon Katsayısı r ile simgelenmektedir. r , -1 ile +1 arasında değişen bir değer taşır ve 0'a yakın olması ele alınan değişkenler arasında ilişkinin olmadığını veya ilişkinin güçsüz olduğunun belirtisidir. Aynı şekilde r 'nin işareti de değişkenlerin birlikte farklılaşım yönünü gösterir; eksi bir r değeri bağımlı değişken ile bağımsız değişken arasında ters yönde bir değişim olduğunun, artı değer ise aynı

yönde deęiştiklerinin göstergesidir. Bir başka deyişle, +1 deęişkenlerin birebir pozitif ilişkili olduğunu, -1 ise birebir negatif ilişkili olduğunu göstermektedir. Tablo 3'te yer alan dergilerin sıklıkları ile dergilerin etki faktörü rakamlarına bakıldığında, ikisi arasında istatistiksel açıdan anlamlı bir ilişki olmadığı saptanmıştır (Pearson's $r = -.213, p = .35$). Aynı test 10 ve daha fazla sayıda atıf yapılan dergiler için de gerçekleştirilmiş, ancak etki faktörüyle *TPD*'de dergilere yapılan atıf sayısı arasında istatistiksel yönden anlamlı bir ilişki gözlenmemiştir (Pearson's $r = .043, p = .75$). Çalışmamız sonucunda ortaya çıkan bu rakamlar, etki faktörü katsayılarının *TPD*'de söz konusu dergilere yapılan atıf sayılarının tahmin edilmesinde yararlı bir ölçüt olmadığını ortaya koymaktadır.

Şekil 2'de 668 dergide yayımlanan makalelere yapılan toplam 3120 atfın dergi sayısına göre birikimli dağılımı verilmektedir. Toplam atıfların %33'ü 18 ayrı dergide yayımlanan makalelere yapılmıştır. Dergilerin önemli bir kısmında yayımlanan makalelere oldukça seyrek atıf yapıldığı görülmektedir. Atıf yapılan dergi sayısının yarısı olan 334 dergide yayımlanan makalelere sadece birer kez (toplam atıfların %11'i) atıf yapılmıştır.



Şekil 2. Atıfların Dergi Sayısına Göre Dağılımı

Literatür Eskimesi

Araştırmamızda *TPD*'de yayımlanan makalelerdeki atıfların yarı yaşamı hesaplanmış, psikoloji literatürünün yaşlanma hızı bulunmuştur. Unutulmaması gereken nokta söz konusu yarı yaşam rakamının Türkiye'deki psikoloji literatürünün yaşlanması ile ilgili olduğudur. Bu konuda ileride

yapılacak daha geniş ölçekli çalışmalar ile psikoloji literatüründeki yaşlanma ile ilgili genel saptamalarda bulunmak olanaklıdır.

TPD'de 1995-2005 yılları arasında yayımlanan makalelerde yer alan 4495 atıf, atıf yapılan makalenin yayımlandığı yıla göre sıralanmıştır. En eski atıf 1843 yılında yayımlanan bir kaynağa aittir. *TPD*'de atıf yapılan kaynakların yarı yaşamını saptamak için önce atıfların yapıldığı makalenin yayın yılı, makalede atıf yapılan tüm kaynakların yayın yıllarından çıkarılmış ve her makale için atıf yapılan kaynakların ortanca yaşı bulunmuştur. Tüm makaleler için bulunan ortancaların ortalaması alınarak psikoloji literatürü için yarı yaşam hesaplanmıştır. Buna göre yayın türü ayırt edilmeksizin, *TPD*'de atıf yapılan kaynakların yarı yaşamı 9,7'dir. Bir başka deyişle *TPD*'de atıf yapılan yayınların yarısı son on yılda yayımlanmıştır. Çalışmamızda dergilerin psikoloji literatüründeki öneminden dolayı, dergilerde yayımlanan makalelere yapılan atıfların yarı yaşamı ayrıca hesaplanmıştır. Yukarıda anlatılan aynı yöntemle hesaplanan yarı yaşam dergiler için 9,2 yıl olarak bulunmuştur.

TPD'nin Atıf Dizinindeki Konumu

TPD'nin de yer aldığı *SSCT* de 2004 yılı itibariyle psikoloji alanında toplam 425 dergi bulunmaktadır. Tablo 4 1997-2005 yılları arasında *TPD*'nin etki faktörünü, alanda kaç dergi olduğunu, alandaki etki faktörü hesaplanan dergi sayısını ve etki faktörü sıralamasında derginin kaçıncı sırada yer aldığını göstermektedir.

Tablo 4. Yıllara Göre *Türk Psikoloji Dergisi*'nin Etki Faktörü

Yıl	Etki faktörü	Etki faktörü sıralaması	Alandaki toplam dergi sayısı	Alandaki etki faktörü hesaplanan toplam dergi sayısı
2004	0,125	415	425	424
2003	0,100	420	423	422
2002	0,278	372	422	419
2001	0,222	380	410	410
2000	0,214	385	420	419
1999	0,067	414	425	422
1998	0,074	419	427	426
1997	0,074	417	429	426

TPD 2004 yılı itibariyle etki faktörü hesaplanan 424 dergi içinde 415. sırada kendine yer bulmuştur. Söz konusu yıl derginin etki faktörü 0,125'dir ve bu rakam psikoloji dergilerine ait etki faktörü ortalama (1,282) ve ortanca (0,941) değerlerinden oldukça düşüktür. Derginin etki

faktörüne dayalı olarak yapılan sıralamaya göre en olumlu görüldüğü yıl 2002 yılıdır. Hem etki faktörü değeri şimdiye kadar derginin gördüğü en yüksek değere (0,278) ulaşmış, hem de sıralamada 372. sıraya sahip olarak 50 dergiyi gerisinde bırakmıştır. Etki faktörü değeri *SSCI*’de uzun yıllar dizinlenebilmek açısından son derece önemli bir etmendir. Birçok araştırmacı tarafından etki faktörü derginin kalite göstergesi olarak yorumlanmaktadır. Ancak unutulmamalıdır ki; bir derginin etki faktörü hesaplanırken ISI kapsamındaki yayınlar tarafından atıf yapılıp yapılmadığına bakılmaktadır. Bu bağlamda uluslararası atıf dizinleri tarafından dizinlenen ancak yerel özellikleri bünyesinde bulunduran *TPD* gibi dergilerin etki faktörü değerlerinin düşük olması son derece doğaldır. Yapılması gereken şey her sayıda daha üst sırayı hedefleyerek çitayı yükseltmeye çalışmak olmalıdır.

Sonuç ve Öneriler

Bibliyometrik çalışmalar ile disiplinlerin kendini daha yakından tanıması ve araştırmacıların alanlarının yapısına ilişkin bilgi edinmeleri mümkün olmaktadır. Atıf analizi çalışmaları da bibliyometrik çalışmaların içinde değerlendirilirken araştırmacılara değerli birçok veri sağlamaktadır. Psikoloji alanında yaptığımız bu çalışma ile Türk araştırmacıların en sık atıf yaptıkları dergiler saptanmıştır. Söz konusu dergiler psikoloji alanında çekirdek dergi koleksiyonu oluşturmak isteyen kişi ya da kurumlar için başlangıç noktası olabilir.

TPD, *SSCI* kapsamında en uzun süre kalan Türkiye orijinli dergi olma özelliğini taşımaktadır. Derginin dizindeki konumunu sağlamlaştırması ve psikoloji alanında uluslararası platformda da saygın bir dergi olarak yerini alabilmesi için birtakım önlemlerin alınması uygun olacaktır. Bu bağlamda yapılması gerekenleri şu şekilde sıralamak olanaklıdır:

- *TPD* yılda iki sayı olarak çıkmaktadır ve alandaki psikoloji dergileri ile kıyaslandığında yılda yayımlanmış olduğu makale sayısı son derece azdır. Bu noktada yayımlanan makale sayısında belli oranda bir artış olması gerekmektedir.
- Dergide yurt dışındaki araştırmacılar tarafından hazırlanmış makalelerin oranı oldukça azdır. Bu bağlamda dergiye talep yaratılması için çalışmalar yapılmalıdır.
- *TPD*’de yayımlanan makalelerin dili Türkçe’dir. Araştırmamızda sadece bir makalenin dilinin İngilizce olduğu saptanmıştır. Her ne kadar makalelerin İngilizce özetleri dergide yer alıyor olsa da, yayın dilinin Türkçe olması yurt dışındaki araştırmacıların derginin içeriği hakkında yeterli bilgi sahibi olmalarını engellemektedir. Böyle bir ortamda yurt

dışındaki arařtırmacıların *TPD*'de yer alan makalelere atıf yapma ihtimali son derece düşük olacaktır.

- Türkiye'de çalışmakta olan psikologların yurt dışında yayımlanan ve uluslararası atıf dizinlerinde yer alan dergilerde yayın yaptıkları görülmektedir. Söz konusu yayınların bir kısmının *TPD*'ye yönlendirilmesi yolunda çalışmalar yapılabilir. Bu şekilde orta vadede *TPD*'nin etkisinin artması ve psikoloji dergileri arasında çekim merkezi haline gelmesi amaçlanabilir.
- *TPD*'de yayın yapan arařtırmacılar ve atıf alan arařtırmaların sahiplerine teşvik edici ödüller verilebilir. Örneğin kurulacak bir jüri aracılığıyla her yıl en iyi arařtırma makalesi yayımlayan arařtırmacıya ödül verilebilir.
- Dergide yayımlanan makalelerin İngilizce ve Türkçe özetleri bir web sitesi aracılığıyla bilim çevrelerinin dikkatine sunulmaktadır. Makalelere çevrimiçi olarak erişilebilmesi yayınların etkisinin artırılması açısından son derece önemlidir. Bu nedenle özetlerle birlikte, çalışmaların tam metinlerinin de erişilebilir hale gelmesi makalelerin görünürlüklerini artıracaktır. Tam metinler web aracılığıyla erişime açıldıktan sonra, dergi açık erişimli bir kaynak niteliği kazandığında Açık Erişim Dergileri Rehberi'ne (DOAJ-Directory of Open Access Journals) kaydettirilmelidir.
- İlgili literatür, ortaklaşa yapılan çalışmaların daha geniş toplulukların dikkatini çektiğini göstermektedir. Bu bağlamda yurt dışındaki arařtırmacılar ile gerçekleştirilecek ortaklaşa çalışmaların hem arařtırmacılarımıza deneyim kazandıracığı, hem uluslararası literatüre katkıda bulunacağı, hem de *TPD*'nin saygınlığını artıracığı açıktır.

Kaynakça

- Anseel, F., Duyck, W., De Baene, W. ve Brysbaert, M. (2004). Journal impact factors and self-citations: Implications for psychology journals. *American Psychologist*, 59, 49-51.
- Baker, J., Robertson-Wilson, J. ve Sedgwick, W. (2003). Publishing productivity in sport psychology 1970-2000: An exploratory examination of the Lotka-Price Law. *Journal of Sport & Exercise Psychology*, 25(4), 477-483.
- Buffardi, L.C. ve Nichols, J.A. (1981). Citation impact, acceptance rate, and APA journals. *American Psychologist*, 36, 1453-1456.

- Buss, A.R. ve McDermott, J.R. (1976). Ratings of psychology journals compared to objective measures of journal impact. *American Psychologist*, 31, 675-678.
- Carr, J.E. ve Britton, L.N. (2003). Citation trends of applied journals in behavioral psychology: 1981-2000. *Journal of Applied Behavior Analysis*, 36(1), 113-117.
- Earle, P., ve Vickery, B. (1969). Social science literature use in the UK as indicated by citations. *Journal of Documentation*, 25, 123-141.
- ESI. (2007). Essential Science Indicators. 18 Mayıs 2007 tarihinde <http://portal.isiknowledge.com/> adresinden erişildi.
- Furnham, A. ve Bonnett, C. (1992). British research productivity in psychology 1980-1989. Does the Lotka-Price law apply to university departments as it does to individuals? *Personality and Individual Differences*, 13(12), 1333-1341.
- Garfield, E. (1994). The impact factor: ISI. *Current Contents*, 25, 3-7. 5 Nisan 2007 tarihinde <http://scientific.thomson.com/free/essays/journalcitationreports/impactfactor/> adresinden erişildi.
- Garfield, E. (1980). Bradford's Law and related statistical patterns. *Current Contents*, 19, 5-12. 5 Nisan 2007 tarihinde <http://www.garfield.library.upenn.edu/essays/v4p476y1979-80.pdf> adresinden erişildi.
- Garfield, E. (1972). Citation analysis as a tool in journal evaluation. *Science*, 178, 471-479.
- Garfield, E. (1965). Can citation indexing be automated? in *Statistical Association Methods for Mechanized Documentation, Symposium Proceedings* pp. 189-192. Eds. Mary Elizabeth Stevens, Vincent E. Giuliano, Laurence B. Heilprin Washington: National Bureau of Standards. 5 Nisan 2007 tarihinde <http://www.garfield.library.upenn.edu/essays/V1p084y1962-73.pdf> adresinden erişildi.
- Gupta, S. (1995). Structure of African psychological literature: 1927-1987. *International Information and Library Review*, 27(3), 203-223.
- Hamilton, J.C., Sparrow, V., Waxmonsky, J. ve Deemer, H.N. (2001). Citation patterns in social psychology and clinical psychology articles in 1986 and 1996: Good news for the social-clinical interface. *Journal of Social and Clinical Psychology*, 20(2), 130-146.
- Hardesty, L. ve Oltmanns, G. (1989). How many psychology journals are enough? A study of the use of psychology journals by undergraduates. *Serials Librarian*, 16(1/2): 133-153.

- Haynes, J.P. (1983). An empirical method for determining core psychology journals. *American Psychologist*, 38, 959-961.
- Hutz, C.S. ve Adair, J.G. (1996). The use of references in Brazilian psychology journals reveals trends in thought and research. *International Journal of Psychology*, 31(2), 145-149.
- ISI (2005). Journal Citation Reports. 15 Mayıs 2006 tarihinde <http://jcrweb.com> adresinden erişildi.
- Iwamasa, G.Y., Sorocco, K.H. ve Koonce, D.A. (2002). Ethnicity and clinical psychology: A content analysis of the literature. *Clinical Psychology Review*, 22(6), 931-944.
- Koulack, D. ve Keselman, H.J. (1975). Ratings of psychology journals by members of the American Psychological Association. *American Psychologist*, 30, 1049-1053.
- Lawani, S.M. (1981). Bibliometrics: Its theoretical foundations, methods and applications. *Libri*, 31(4), 294-315.
- Line, M.B. (1970). The 'half-life' of periodical literature: apparent and real obsolescence. *Journal of Documentation*, 26, 46-54.
- Lluch, J.O. (2005). Some considerations on the use of the impact factor of scientific journals as a tool to evaluate research in psychology. *Scientometrics*, 65(2), 189-197.
- Mace, K.C. ve Warner, H.D. (1973). Ratings of psychology journals. *American Psychologist*, 28, 184-186.
- Meadows, A.J. (1967). The citation characteristics of astronomical research literature. *Journal of Documentation*, 23, 28-33.
- Myers, C.R. (1970). Journal citations and scientific eminence in contemporary psychology. *American Psychologist*, 25, 1041-1048.
- Omotayo, B.O. (2004). A content analysis of *Ife psychologia*, 1993-2002. *The International Information and Library Review*, 36, 95-103.
- Pritchard, A. (1969). Statistical bibliography or bibliometrics? *Journal of Documentation*, 25, 348-349.
- Schaffer, T. (2004). Psychology citations revisited: Behavioral research in the age of electronic resources. *Journal of Academic Librarianship*, 30(5), 354-360.
- Shontz, D. (1992). The serial/monograph ratio in psychology: Application at the local level. *Behavioral & Social Sciences Librarian*, 11(2), 91-105.
- Smith, L.C. (1981). Citation analysis. *Library Trends*, 30, 83-106.

- Smith, M. (1958). The trend toward multiple authorship in psychology. *American Psychologist*, 13, 596-599.
- Sylvia, M.J. (1998). Citation analysis as an unobtrusive method for journal collection evaluation using psychology student research bibliographies. *Collection Building*, 17(1), 20-28.
- Sylvia, M. ve Leshner, M. (1995). What journals do psychology graduate students need? A citation analysis of thesis references. *College & Research Libraries*, 56(4), 313-318.
- Thomas, J. (1993). Graduate student use of journals: a bibliometric study of psychology theses. *Behavioral and Social Sciences Librarian*, 12(1), 1-7.
- Türk Psikoloji Dergisi. (2006). Türk Psikoloji Dergisi. 11 Mayıs 2006 tarihinde <http://www.turkpsikolojidergisi.org> adresinden erişildi.
- Watkins, C.E. (1986). Gender type and publication records in the Journal of Individual Psychology: a fifteen year examination. *Individual Psychology: The Journal of Adlerian Theory, Research & Practice*, 42(1), 114-122.
- White, E.C. (1985). Bibliometrics: From curiosity to convention. *Special Libraries*, 76(1), 35-42.
- White, M.J. ve White, K.G. (1977). Citation analysis of psychology journals. *American Psychologist*, 32, 301-305.
- Xhignesse, L.V. ve Osgood, C.E. (1967). Bibliographical citation characteristics of the psychological journal network in 1950 and 1960. *American Psychologist*, 22, 778-791.

Summary

The term “bibliometrics” is defined as the application of mathematical and statistical methods on books and other media of communication (Pritchard, 1969, p. 348). Bibliometric studies aim at obtaining findings related to scholarly communication through the analysis of specific features of documents or publications. This article is a study of the bibliometric features of the *Turkish Journal of Psychology (TJP)*. At the same time it is an investigation of the place of the *TJP* among the psychology journals indexed in *SSCI*.

To examine publications of the *TJP*, an online search in the *SSCI* database has been performed on January 5, 2006, using the “source title” field that is available. A total of 124 publications have been identified. Each record provided information about the author names, author addresses, publication titles, publication years, languages, document types, number of references included in the publication, and citations that the publication received as of January 5, 2006. In addition, reference lists of publications have been used to identify the cited sources.

TJP has been indexed in *SSCI* since 1995. The journal is published by Turkish Psychological Association, and includes articles on both the theoretical and the practical studies in the field of psychology. The publications of *TJP* have also been indexed in *PsycINFO* and *PsycLIT*. *TJP* is published in two issues (June and December) per year. The journal was first published in 1978. The present research covers a total of 118 articles published between the years 1995-2005. Editorials ($n = 6$) have been excluded in this study. The maximum number of articles published in a single year was 17 in 1996. On the average, about 11 (10.7 to be exact) articles were published in the journal each year. However, the average number of articles published per year in *JCR Social Science Edition*'s psychology journals was 44 in 2004. *Trends Cognitive Science* which has the highest impact factor value among psychology journals, published 84 articles in 2004.

An average article was 16 pages long ($SD=5$, $min=3$, $max=39$). Except for one article, all of the articles published in the *TJP* were in Turkish. The total number of individual authors contributing to the 118 articles was 145. Almost three fourths ($n = 105$) of all authors contributed to the *TJP* with only one article. Nurhan Er and Oya Somer were the most prolific authors with five articles. Majority of articles (57%) were written by multiple authors. The article with the highest number of authors had seven authors. More than half (59%) of the contributing authors

were affiliated to Hacettepe University, Ankara University and the Middle East Technical University.

The impact of the articles that were published in the *TJP* has been analyzed by checking the “Times Cited” field that is available in the *SSCI* database. It has been found that, as of January 5, 2006, 57% ($n = 67$) of all articles published in the *TJP* received no citations. The rest ($n = 51$; 43% of all articles) were cited at least once. The most frequently cited article was cited 12 times. Fifty-one articles were cited 135 times in total. Only 9% ($n = 12$) of the citations were made by researchers from abroad. An overwhelming majority of citations was from researchers in Turkish institutions. The author self-citation ratio was %34.

The total number of references included in the 118 articles was 4507 (average per article = 38). In this study, 12 citations that had no publication year information were left out of evaluation. So the total number of references dropped to 4495. Of all the citations in the *TJP*, 69% ($n = 3120$) were from journals. Hence, the study has shown that journals are very important sources for scholarly communication in psychology. Articles that appeared in 668 different journals received a total of 3120 citations. The most frequently cited journal was *Journal of Personality and Social Psychology* with 173 citations. Other frequently cited journals were *Türk Psikoloji Dergisi*, *Child Development*, and *Developmental Psychology*. Articles that appeared in the top 21 journals received 35% ($n = 1106$) of all citations. The distribution of citations to journals fits the Bradford’s Law of Scattering. No statistically significant correlation was observed between the frequency of citations of the 21 most frequently cited journals and their impact factors (Pearson’s $r = -.213$, $p = .35$), suggesting that the impact factor of a given journal cannot be used as a reliable indicator to predict the frequency of citations it receives in the *TJP*. The publication years of all cited sources ranged between 1843 and 2005. The mean half-life of sources cited in the *TJP* was 9.7 years. Furthermore, the half-life for cited journal articles was 9.2 years.

According to the impact factor rank, the *TJP* has been at the bottom of psychology journals indexed in the *Social Science Citation Index*. For example, as of year 2004, the *TJP*’s ranked 415th among the 424 journals, of which impact factors could be calculated. As of 2004, mean impact factor and median impact factor of all journals were 1.282 and 0.941, respectively. In the same year, *TJP*’s impact factor was only 0.125. With regard to impact factor rank, the most

positive year for *TJP* was 2002 with the impact factor value of the journal increasing to 0.278. This impact factor value in turn increased the rank of the *TJP* to the 372nd position.

This article has examined the *TJP* and identified the journals most frequently cited by Turkish researchers. These journals have been specified as the core journals in the field of psychology and thus, the list is useful for individuals or institutions that want to develop a journal collection in psychology.

The *TJP* has been published in two issues per year. When compared to other psychology journals, its number of articles is too few. Foreign researchers have not been interested in publishing articles in the *TJP*. Except for one article, all of the articles which appeared in the journal were in Turkish. This situation has affected the number of the *TJP*'s citations negatively. Turkish researchers have written many articles in international psychology journals. To increase the impact factor of the *TJP* authors may be encouraged to publish their works in this journal. With respect to the concern about the increase of the impact factor of the journal, English and Turkish summaries of the articles published in the *TJP* are already available online. However, in addition to these summaries, also the full texts of articles should be published on the Internet. The collaboration among authors has gradually increased. Finally, for the purpose of solidifying the prestige of the *TJP*, Turkish academics may collaborate with leading foreign researchers on different subjects of psychology.